

Динамика образовательных результатов ШНОР

Опубликованный в 2020 году сводный показатель Рособрнадзора отражает положение регионов РФ в сводном рейтинге, состоящем из 12 показателей. Обращает на себя внимание положение Приморского края по показателю «образовательное равенство». Данный показатель рассчитывается на основании результатов ВПР-2019 как отношение доли учеников, преодолевших минимальную границу, обучающихся в 25% «худших» школ в регионе, к доле учеников, преодолевших минимальную границу, обучающихся в 25% «лучших» школ. По этому показателю Приморский край занимает 44 место среди 85 регионов.

По результатам комплексного анализа (Методика выявления общеобразовательных организаций, имеющих низкие образовательные результаты обучающихся ФИОКО) Приморский край вошел в список регионов 3 кластера с низким образовательным потенциалом. Результаты оценочных процедур по русскому языку соответствуют среднероссийским показателям. Отставание образовательных результатов по математике значительные.

Сильное влияние на значение показателя будет оказывать количество школ в регионе с низкими образовательными результатами. Анализ образовательных результатов ВПР по математике в 2020 году показывает отставание школ Приморского края, относящихся к группе с низкими образовательными результатами, по сравнению со средними показателями школ Приморского края и Российской Федерацией (рисунок 1).

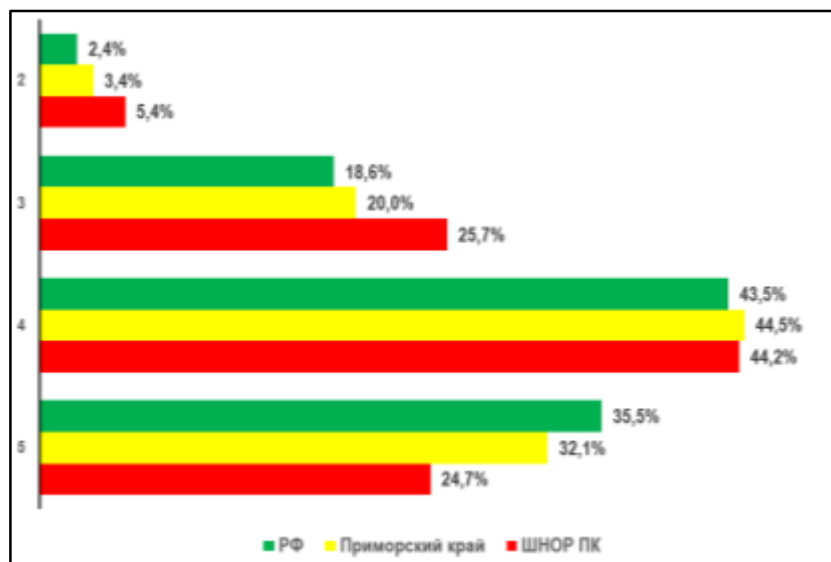


Рисунок 1. Распределение групп баллов в % на основании результатов ВПР 2020. Сравнение результатов ВПР ШНОР ПК с результатами ВПР по Приморскому краю и РФ

Особенно это заметно по группам «2» (неудовлетворительно) и «3» «удовлетворительно», для которых количество учащихся, получивших соответствующие отметки выше, чем по Приморскому краю и РФ; по группе «5» (отлично) - заметно очевидное отставание результатов обучающихся школ с низкими образовательными результатами от результатов ВПР по Приморскому краю и РФ.

В зависимости от уровня образовательных результатов общеобразовательные организации, входящие в группу ШНОР ПК, делятся на сильно неуспевающие, умеренно неуспевающие и базово неуспевающие. Анализ результатов ВПР внутри школ, относящихся к ШНОР, показывает нарастающее отставание этих общеобразовательных организаций по направлению «базово неуспевающие – умеренно неуспевающие – сильно неуспевающие» от значений по Приморскому краю и РФ (рисунок 2).

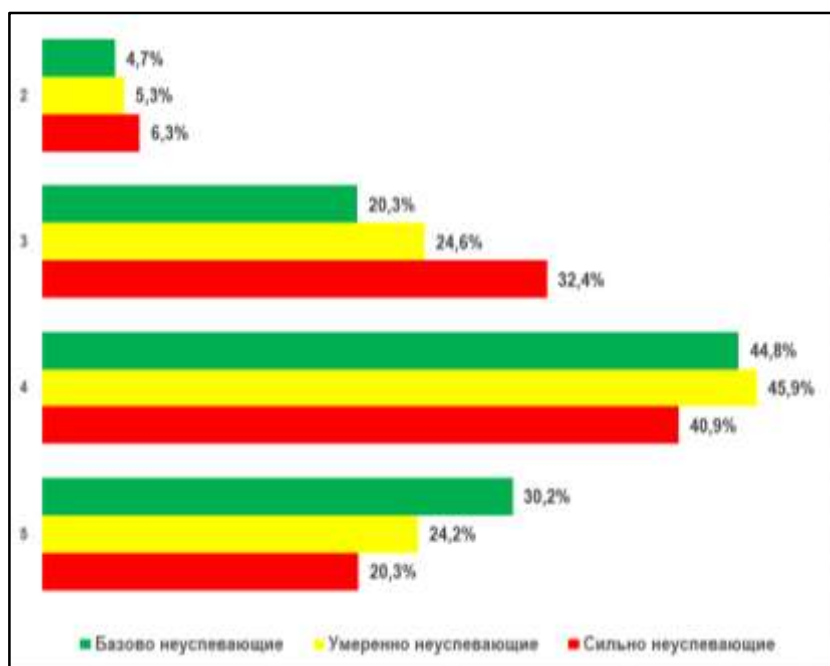


Рисунок 2. Распределение групп баллов в % на основании результатов ВПР 2020. Дифференциация результатов ВПР ШНОР ПК по направлению «базово неуспевающие – умеренно неуспевающие – сильно неуспевающие».

К школам с низкими образовательными результатами относятся 43,2% городских школ и 56,8% – сельских. Отставание от результатов ВПР по Приморскому краю наиболее отчетливо проявляется для сельских школ (рисунок 3).

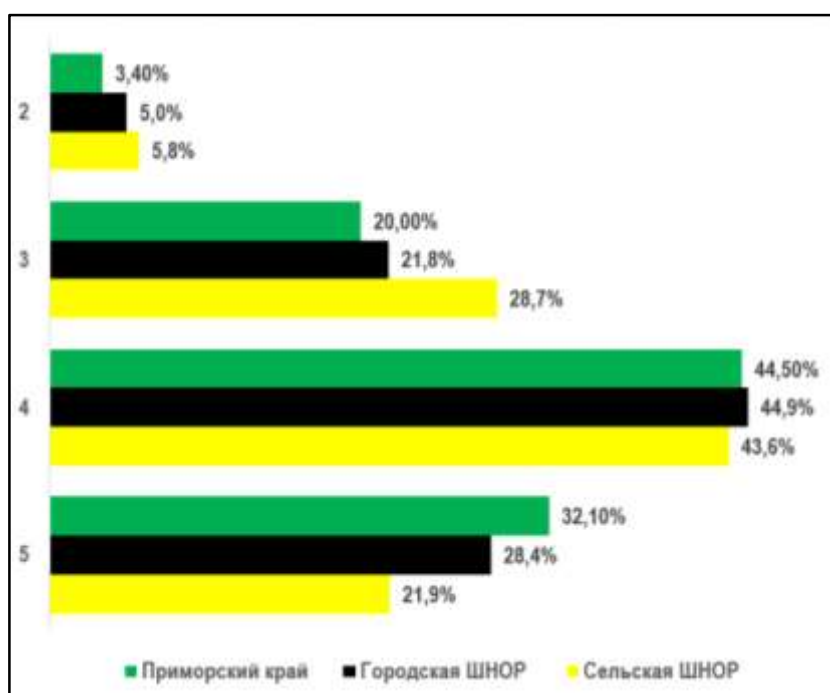


Рисунок 3. Распределение групп баллов в % на основании результатов ВПР 2020. Сравнение результатов ВПР ШНОР ПК в зависимости от типа поселения с результатами ВПР по Приморскому краю.

Проведенный в рамках проекта 500+ в 2020 году комплексный анализ данных, позволил построить рисковый профиль для школ с низкими образовательными результатами (33% от общего количества ШНОР). К факторам риска с высокой значимостью относится «высокая доля обучающихся с рисками учебной неуспешности». Этот фактор предполагает учет доли обучающихся с низким индексом ESCS - индекс экономического, социального и культурного статуса семьи обучающегося. Для этой группы обучающихся будут типичны следующие причины учебной неуспешности, в том числе и в математике:

- слабая сформированность навыков работы с информацией;
- слабая сформированность элементарных математических представлений (чувства числа, пространственных представлений, навыков счета и т.п.);
- слабая сформированность навыков самоорганизации, самокоррекции.

По сути дела, речь идет о формировании универсальных действий учащихся. В 2020 году Приморский краевой институт развития образования проводил мониторинг профессиональных дефицитов педагогов образовательных организаций Приморского края, в котором приняли участие 910 учителей математики (21% от общего числа учителей, принявших участие в мониторинге). При ответе на вопрос «Оцените степень Ваших компетентностных затруднений в формировании универсальных учебных действий» 91% учителей математики ответили, что затруднения либо отсутствуют, либо имеются затруднения, преодолеваемые самостоятельно и/или при наличии рекомендаций.

Таким образом, складывается противоречие между результатами ВПР по математике и оценкой учителями математики своих компетентностных

затруднений. Для решения сложившегося противоречия и обеспечения положительной динамики образовательных результатов обучающихся по математике необходимо:

- больше внимания уделять работе с текстом учебника, детальному разбору содержания выдаваемых обучающимся заданий;
- обратить особое внимание на индивидуальные или групповые формы организации учебной работы;
- чтобы система работы учителя должна быть акцентирована на развитие у обучающихся навыков самоорганизации, контроля и коррекции результатов своей деятельности.