



**ПРАВИТЕЛЬСТВО ПРИМОРСКОГО КРАЯ
ПРИМОРСКАЯ КРАЕВАЯ МЕЖВЕДОМСТВЕННАЯ КОМИССИЯ
ПО ДЕЛАМ НЕСОВЕРШЕННОЛЕТНИХ И ЗАЩИТЕ ИХ ПРАВ**

ПОСТАНОВЛЕНИЕ

«1» ноября 2023 года
(дата принятия решения)

№ 20

690110, г. Владивосток, ул. Светланская, 22, 12:00 ч.
(почтовый адрес)

Резолютивная часть решения объявлена «1» ноября 2023 года
Полный текст решения изготовлен «1» ноября 2023 года

В соответствии с Федеральным законом от 24.06.1999 № 120-ФЗ «Об основах системы профилактики безнадзорности и правонарушений несовершеннолетних» Приморская краевая межведомственная комиссия по делам несовершеннолетних и защите их прав, именуемая в дальнейшем комиссией, в составе председательствующего Василянкой Н.В. и членов комиссии: Алешина Н.Ю., Бурдело М.М., Заболотной Т.В., Кузнецова Ж.А., Кузьмичева А.Г., Курченко Т.Л., Медведевой И.П., Сохненко В.Д., Чибриковой Е.П., при ведении протокола секретарем заседания комиссии Дружининой Т.О.,

рассмотрела:

Порядок «О межведомственном взаимодействии по противодействию жестокому обращению, насилию в отношении несовершеннолетних и суицидальному поведению несовершеннолетних в Приморском крае»

решила:

Утвердить порядок «О межведомственном взаимодействии по противодействию жестокому обращению, насилию в отношении несовершеннолетних и суицидальному поведению несовершеннолетних в Приморском крае».

Председательствующий

М.П.



(подпись)

Н.В. Василянская

УТВЕРЖДЕНО

постановлением
Приморской краевой
межведомственной комиссии по
делам несовершеннолетних и
защите их прав
от 01.11.2023 № 20

ПОРЯДОК
О МЕЖВЕДОМСТВЕННОМ ВЗАИМОДЕЙСТВИИ
ПО ПРОТИВОДЕЙСТВИЮ ЖЕСТОКОМУ ОБРАЩЕНИЮ,
НАСИЛИЮ В ОТНОШЕНИИ НЕСОВЕРШЕННОЛЕТНИХ
И СУИЦИДАЛЬНОМУ ПОВЕДЕНИЮ НЕСОВЕРШЕННОЛЕТНИХ
В ПРИМОРСКОМ КРАЕ

1. ОБЩИЕ ПОЛОЖЕНИЯ

1.1. Настоящий Порядок о межведомственном взаимодействии по противодействию жестокому обращению, насилию в отношении несовершеннолетних и суицидальному поведению несовершеннолетних в Приморском крае (далее — Порядок) разработан в целях осуществления совместной деятельности органов государственной власти, организаций и учреждений, расположенных на территории Приморского края, по вопросам раннего выявления и пресечения фактов жестокого обращения в отношении несовершеннолетних и (или) суицидального поведения несовершеннолетних, повышения эффективности оказания помощи несовершеннолетним, пострадавшим от жестокого обращения, насилия и (или) имеющим признаки суицидального поведения.

1.2. Правовую основу настоящего Порядка составляют: Конвенция ООН о правах ребенка, Конституция Российской Федерации, Семейный кодекс Российской Федерации, Гражданский кодекс Российской Федерации, Кодекс Российской Федерации об административных правонарушениях, Уголовный кодекс Российской Федерации, Уголовно-процессуальный кодекс Российской Федерации, Федеральный закон от 24 июля 1998 года № 124-ФЗ «Об основных

гарантиях прав ребенка в Российской Федерации», Федеральный закон от 24 июня 1999 года № 120-ФЗ «Об основах системы профилактики безнадзорности и правонарушений несовершеннолетних», Федеральный закон от 21 ноября 2011 года № 323-ФЗ «Об основах охраны здоровья граждан в Российской Федерации», Федеральный закон от 29 декабря 2012 года № 273-ФЗ «Об образовании в Российской Федерации», Закон Приморского края от 8 ноября 2005 года № 296-КЗ «О комиссиях по делам несовершеннолетних и защите их прав на территории Приморского края», Постановление Правительства Приморского края от 5 февраля 2020 года № 74-пп «О Приморской краевой межведомственной комиссии по делам несовершеннолетних и защите их прав» и другие нормативные правовые акты Российской Федерации, нормативные правовые акты Приморского края, регламентирующие деятельность органов и учреждений, в компетенцию которых входит профилактика и пресечение правонарушений несовершеннолетних, жестокого обращения и насилия в отношении детей, профилактика суицидального поведения несовершеннолетних.

1.3. Для целей настоящего Порядка используются следующие термины:

межведомственное взаимодействие - совместные согласованные действия (решения) органов и учреждений системы профилактики безнадзорности и правонарушений несовершеннолетних, территориальных органов федеральных органов исполнительной власти, органов местного самоуправления муниципальных образований Приморского края в пределах полномочий, установленных законодательством Российской Федерации и законодательством Приморского края (далее - субъекты (участники) межведомственного взаимодействия), по вопросам выявления и пресечения фактов жестокого обращения, насилия в отношении несовершеннолетних, профилактики суицидального поведения несовершеннолетних, оказания помощи несовершеннолетним, пострадавшим от жестокого обращения, насилия, проведения профилактической работы с несовершеннолетними, склонными к суицидальному поведению;

профилактика - совокупность предупредительных мероприятий;

жестокое обращение с ребенком - все формы физического, психического, сексуального насилия, пренебрежения интересами и нуждами ребенка со стороны его родителей или иных законных представителей, которые проявляются в форме активных действий или бездействия, приводящих или способных привести к ущербу для здоровья, развития или достоинства ребенка;

пренебрежение интересами и нуждами ребенка - отсутствие должного обеспечения основных нужд и потребностей ребенка в пище, одежде, жилье, воспитании, образовании, медицинской помощи со стороны родителей или лиц, их заменяющих, в силу объективных причин (бедность, психические болезни, неопытность) и без таковых;

психическое насилие - периодическое или постоянное воздействие родителей или других взрослых на психику ребенка, приводящее к формированию у ребенка патологических черт характера и нарушению психического развития (отвержение, терроризирование, запугивание, игнорирование, изоляция, развращение);

сексуальное насилие над ребенком — совершение в отношении несовершеннолетнего действий сексуального характера;

суицид - преднамеренное, умышленное лишение себя жизни, самоубийство;

суицидальная попытка (попытка суицида) — целенаправленные действия по самоповреждению с целью смертельного исхода (лишения себя жизни), но не завершившиеся смертью;

суицидальное поведение - поведение с демонстративно-шантажными целями, проявление суицидальной активности, то есть любые внутренние и внешние формы психических актов, направляемых представлениями о лишении себя жизни;

суицидальные мысли — мысли с осознанным намерением или планированием возможных вариантов совершения самоубийства;

пресуицид — одна из стадий формирования суицидального поведения, период времени, когда личность находится в состоянии социально-психологической и психической дезадаптации;

суицидальный риск — степень вероятности возникновения суицидальных побуждений, формирования суицидального поведения и осуществления суицидальных действий;

склонение несовершеннолетнего к суициду - содействие совершению самоубийства советами, уговорами, предложениями, подкупом, обманом, указаниями, предоставлением информации, средств или орудий совершения самоубийства либо устранением препятствий к его совершению или обещанием скрыть средства или орудия совершения самоубийства;

доведение несовершеннолетнего до самоубийства — доведение несовершеннолетнего до самоубийства или до покушения на самоубийство путем угроз, жестокого обращения или систематического унижения человеческого достоинства потерпевшего;

межведомственные рабочие группы - координационные органы, созданные комиссиями по делам несовершеннолетних и защите их прав на территории Приморского края для обеспечения эффективной реализации межведомственного взаимодействия в целях раннего выявления и пресечения фактов жестокого обращения, насилия в отношении несовершеннолетних, оказания им комплексной и оперативной помощи, повышения эффективности деятельности органов и учреждений системы профилактики безнадзорности и правонарушений несовершеннолетних (далее - субъекты системы профилактики), территориальных органов федеральных органов исполнительной власти, органов местного самоуправления муниципальных образований Приморского края в пределах полномочий, установленных законодательством Российской Федерации и законодательством Приморского края.

2. ОСНОВНЫЕ ЦЕЛИ И ЗАДАЧИ ДЕЯТЕЛЬНОСТИ ПО ПРОТИВОДЕЙСТВИЮ ЖЕСТОКОМУ ОБРАЩЕНИЮ,

НАСИЛИЮ В ОТНОШЕНИИ НЕСОВЕРШЕННОЛЕТНИХ И СУИЦИДАЛЬНОМУ ПОВЕДЕНИЮ НЕСОВЕРШЕННОЛЕТНИХ. СУБЪЕКТЫ (УЧАСТНИКИ) МЕЖВЕДОМСТВЕННОГО ВЗАИМОДЕЙСТВИЯ

2.1. Цель межведомственного взаимодействия - координация совместной деятельности органов и учреждений Приморского края по вопросам оказания комплексной преемственной и оперативной помощи несовершеннолетним, включающей в себя в том числе раннее выявление и пресечение фактов жестокого обращения в отношении несовершеннолетних, суицидального поведения несовершеннолетних.

2.2. Задачи межведомственного взаимодействия:

1) организация межведомственного взаимодействия в вопросах профилактики жестокого обращения, насилия в отношении детей, суицидального поведения несовершеннолетних, а также по выявлению и пресечению случаев склонения несовершеннолетних к суициду либо доведения их до суицида;

2) распределение полномочий между субъектами (участниками) межведомственного взаимодействия с учетом их компетенций;

3) обеспечение индивидуального подхода к оказанию помощи ребенку, пострадавшему от жестокого обращения, насилия, имеющему признаки суицидального поведения или совершившему суицидальную попытку, а также его семье;

4) повышение оперативности получения информации о фактах жестокого обращения с несовершеннолетними, суицидального поведения детей и обмена указанной информацией между субъектами (участниками) межведомственного взаимодействия в рамках алгоритма действий по выявленному случаю жестокого обращения с несовершеннолетним, по случаю суицидального поведения несовершеннолетнего;

5) принятие соответствующих мер и оказание своевременной комплексной помощи несовершеннолетним, пострадавшим от жестокого обращения, насилия, имеющим признаки суицидального поведения или совершившим

попытку суицида, и их семьям, в том числе по вопросам защиты прав несовершеннолетних, получения ими и их семьями необходимой медицинской, социальной, психологической, педагогической и правовой помощи, в частности, несовершеннолетним, в семье которых совершен суицид, и его окружению (семье, друзьям, одноклассникам);

6) создание условий для несовершеннолетних, обеспечивающих возможность прямого, самостоятельного обращения к специалистам в трудных жизненных ситуациях, кризисных состояниях;

7) повышение эффективности информационно-просветительской деятельности, направленной на воспитание ответственного родительства, на профилактику жестокого обращения с детьми, суицидального поведения несовершеннолетних;

8) создание системы комплексной помощи и доступного информирования граждан, проживающих на территории Приморского края, об органах и учреждениях, в которые можно обратиться за помощью по вопросам профилактики и пресечения жестокого обращения и насилия в отношении несовершеннолетних, суицидального поведения несовершеннолетних.

2.3. Субъектами (участниками) межведомственного взаимодействия являются:

1) региональная служба межведомственного взаимодействия (далее — Служба);

2) служба экстренной психологической помощи и служба Детский телефон доверия, созданные при краевом государственном учреждении социального обслуживания семьи и детей, краевом государственном учреждении здравоохранения;

3) Управление Министерства внутренних дел Российской Федерации по Приморскому краю (далее - УМВД РФ по Приморскому краю), его территориальные подразделения;

4) Следственное управление Следственного комитета Российской Федерации по Приморскому краю (далее — СУ СК РФ по Приморскому краю), его территориальные отделы;

5) Главное управление Федеральной службы исполнения наказаний по Приморскому краю, его филиалы;

6) министерство образования Приморского края и государственные образовательные организации Приморского края, подведомственные министерству образования Приморского края;

7) Центр психолого-педагогической, медицинской и социальной помощи Приморского края автономного учреждения дополнительного профессионального образования «Приморский краевой институт развития образования» (далее - ППМС-Центр);

8) организации для детей-сирот и детей, оставшихся без попечения родителей;

9) органы местного самоуправления муниципальных образований Приморского края, осуществляющие управление в сфере образования; организации, осуществляющие образовательную деятельность, расположенные на территории Приморского края;

10) министерство труда и социальной политики Приморского края и его подведомственные краевые государственные учреждения социального обслуживания семьи и детей;

11) министерство здравоохранения Приморского края и его подведомственные государственные учреждения здравоохранения Приморского края (далее - медицинские организации);

12) Приморская краевая межведомственная комиссия по делам несовершеннолетних и защите их прав, комиссии по делам несовершеннолетних и защите их прав муниципальных образований Приморского края (далее - КДН и ЗП);

13) Уполномоченный по правам ребенка в Приморском крае;

14) иные органы, организации и учреждения, участвующие в процессе оказания помощи несовершеннолетним, пострадавшим от жестокого обращения, насилия, имеющим признаки суицидального поведения или совершившим попытку суицида, в том числе общественные организации, имеющие соответствующие лицензии.

2.4. Взаимодействие субъектов (участников) межведомственного взаимодействия осуществляется в соответствии с приложением 1 к настоящему Порядку. Система межведомственного взаимодействия организована в соответствии с приложением 2 к настоящему Порядку.

3. ПОРЯДОК СОЗДАНИЯ МЕЖВЕДОМСТВЕННЫХ РАБОЧИХ ГРУПП ПО ОРГАНИЗАЦИИ МЕЖВЕДОМСТВЕННОГО ВЗАИМОДЕЙСТВИЯ ПО ПРОТИВОДЕЙСТВИЮ ЖЕСТОКОМУ ОБРАЩЕНИЮ, НАСИЛИЮ В ОТНОШЕНИИ НЕСОВЕРШЕННОЛЕТНИХ И СУИЦИДАЛЬНОМУ ПОВЕДЕНИЮ НЕСОВЕРШЕННОЛЕТНИХ, ОСНОВНЫЕ ЗАДАЧИ И ФУНКЦИИ ИХ ДЕЯТЕЛЬНОСТИ

3.1. В целях оказания оперативной помощи несовершеннолетним, пострадавшим от жестокого обращения, насилия, имеющим признаки суицидального поведения или совершившим попытку суицида, для организации и проведения профилактической работы с ними, выявления и пресечения случаев склонения несовершеннолетних к суициду либо доведения их до суицида на территории Приморского края образуются межведомственные рабочие группы: краевая межведомственная рабочая группа (далее - КМРГ) и муниципальные межведомственные рабочие группы (далее - ММРГ).

3.2. КМРГ и ММРГ в своей деятельности руководствуются Конституцией Российской Федерации, федеральными, краевыми, муниципальными нормативными правовыми актами, а также настоящим Порядком.

3.3. Основными задачами и функциями КМРГ являются:

1) анализ и оценка эффективности работы ММРГ по установленным фактам жестокого обращения, суицидального поведения с несовершеннолетними и их семьями (далее - мониторинг);

2) рассмотрение на плановых и внеочередных заседаниях КМРГ информации о чрезвычайных (кризисных) ситуациях, связанных с угрозой жизни и здоровью несовершеннолетних в случаях жестокого обращения с ними, суицидального поведения несовершеннолетних;

3) оказание организационно-методической, консультационной помощи ММРГ по разработке дополнительных мер, направленных на оказание адресной комплексной помощи несовершеннолетним, пострадавшим от жестокого обращения, и их семьям, на устранение причин и факторов, способствующих развитию суицидального поведения несовершеннолетних и возникновению чрезвычайных (кризисных) ситуаций.

3.4. КМРГ в пределах своей компетенции:

1) запрашивает в установленном порядке у субъектов системы профилактики, осуществляющих деятельность на территории Приморского края, территориальных органов федеральных органов исполнительной власти, органов местного самоуправления муниципальных образований Приморского края, общественных объединений, научных и других организаций информацию (материалы) по вопросам, отнесенным к ее компетенции;

2) проводит плановые и внеочередные заседания КМРГ;

3) приглашает на свои заседания представителей субъектов системы профилактики, территориальных органов федеральных органов исполнительной власти, органов местного самоуправления муниципальных образований Приморского края, общественных объединений, научных и других организаций, в том числе не являющихся членами КМРГ;

4) привлекает в установленном порядке к работе КМРГ представителей заинтересованных органов и организаций, других специалистов и экспертов.

3.5. Состав КМРГ утверждается постановлением Приморской краевой межведомственной комиссии по делам несовершеннолетних и защите их прав.

3.6. В состав КМРГ входят руководитель КММГ, которым является Заместитель Председателя Правительства Приморского края — министр образования Приморского края, курирующий вопросы в сфере образования,

заместитель руководителя КМРГ, секретарь КМРГ, который является специалистом Службы и члены КМРГ.

3.7. Подготовка и организация проведения заседаний КМРГ осуществляются секретарем КМРГ.

3.8. Членами КМРГ могут быть представители, назначенные руководителями субъектов (участников) межведомственного взаимодействия, указанных в пункте 2.3. настоящего Положения.

3.9. Заседания КМРГ проводятся по мере необходимости, но не реже одного раза в квартал.

3.10. Заседание КМРГ проводит руководитель КМРГ либо по его поручению заместитель руководителя КМРГ.

3.11. Решения КМРГ оформляются протоколами, которые подписываются руководителем КМРГ или его заместителем, председательствующим на заседании КМРГ.

3.12. В исключительных случаях КМРГ на своем заседании может принять решение о продолжении работы ММРГ с конкретным несовершеннолетним и его семьей.

3.13. Основными задачами ММРГ являются:

1) рассмотрение в соответствии с законодательством о защите персональных данных информации (сообщений) о фактах жестокого обращения с несовершеннолетним и (или) о суицидальном поведении несовершеннолетнего, в том числе поступивших из Службы или от субъектов (участников) межведомственного взаимодействия и иных лиц;

2) оказание организационно-методической, консультационной помощи субъектам (участникам) межведомственного взаимодействия, осуществляющим деятельность на территории муниципального образования Приморского края, по разработке дополнительных мер, направленных на оказание адресной комплексной помощи несовершеннолетним, пострадавшим от жестокого обращения, и их семьям, на устранение причин и факторов,

способствующих развитию суицидального поведения несовершеннолетних и возникновению чрезвычайных (кризисных) ситуаций;

3) организация работы по проверке фактов, указанных в информации (сообщении) о фактах жестокого обращения с несовершеннолетним и (или) о суицидальном поведении несовершеннолетнего;

4) осуществление анализа и оценки эффективности работы субъектов органов системы профилактики безнадзорности и правонарушений несовершеннолетних по установленным фактам жестокого обращения, насилия в отношении несовершеннолетних и суицидального поведения несовершеннолетних, выявлению и пресечению случаев склонения несовершеннолетних к суициду либо доведения их до суицида на территории муниципального образования Приморского края;

5) организация индивидуальной работы с несовершеннолетним, пострадавшим от жестокого обращения, насилия, имеющим признаки суицидального поведения или совершившим попытку суицида, его семьей и окружением.

3.14. ММРГ в пределах своей компетенции:

1) запрашивает в установленном порядке у субъектов системы профилактики, осуществляющих деятельность на территории муниципального образования Приморского края, подразделений территориальных органов федеральных органов исполнительной власти, органов местного самоуправления муниципального образования Приморского края, общественных объединений, научных и других организаций информацию (материалы) по вопросам, отнесенным к ее компетенции;

2) проводит плановые и внеочередные заседания ММРГ;

3) приглашает на свои заседания представителей субъектов системы профилактики, подразделений территориальных органов федеральных органов исполнительной власти, органов местного самоуправления муниципального образования Приморского края, общественных объединений, научных и других организаций, в том числе не являющихся членами ММРГ;

4) привлекает в установленном порядке к работе ММРГ представителей заинтересованных органов и организаций, других специалистов и экспертов;

5) информирует органы УМВД РФ по Приморскому краю и субъектов (участников) межведомственного взаимодействия о противоправных действиях в отношении несовершеннолетних и их семей;

6) взаимодействует с организациями, осуществляющими образовательную деятельность, организациями для детей-сирот и детей, оставшихся без попечения родителей, учреждениями социального обслуживания, медицинскими организациями, расположенными на территории муниципального образования Приморского края, по вопросам раннего выявления несовершеннолетних, в отношении которых осуществляется жестокое обращение, насилие, а также несовершеннолетних, имеющих признаки суицидального поведения;

7) организует работу, направленную на популяризацию Детского телефона доверия среди населения муниципального образования Приморского края, а также в организациях, осуществляющих образовательную деятельность, и иных организациях для детей;

8) формирует реестр органов и учреждений (с указанием режима работы), расположенных на территории муниципального образования Приморского края, в которых несовершеннолетний, пострадавший от жестокого обращения, насилия или совершивший суицидальную попытку, и его семья могут получить необходимую медицинскую, психологическую, социально-педагогическую и правовую помощь;

9) фиксирует в реестре поступившую из Службы или от других субъектов (участников) межведомственного взаимодействия и иных лиц информацию (сообщения) о фактах жестокого обращения с несовершеннолетним, насилии и (или) о суицидальном поведении несовершеннолетнего в журнале регистрации случаев жестокого обращения с детьми, суицидальных попыток несовершеннолетних;

10) разрабатывает и утверждает на заседании ММРГ индивидуальный план сопровождения несовершеннолетнего, пострадавшего от жестокого обращения, насилия и (или) совершившего попытку суицида, и его семьи (далее соответственно — пострадавший несовершеннолетний, индивидуальный план сопровождения);

11) разрабатывает план мероприятий с несовершеннолетним, находившимся в контакте с лицом, совершившим суицид или попытку суицида, а также несовершеннолетними членами семьи суицидента;

12) назначает куратора по реализации индивидуального плана сопровождения (далее - куратор случая);

13) ежемесячно, не позднее 5-го числа месяца, следующего за отчетным периодом, направляет в Службу анализ деятельности ММРГ (по каждому случаю);

14) рассматривает предоставленную куратором случая информацию об эффективности реализации индивидуального плана сопровождения для принятия решения о дальнейшем продолжении его реализации и (или) о внесении в него корректировок, о возможности снятия с контроля сопровождения пострадавшего несовершеннолетнего;

15) предоставляет подробную информацию в Службу об основаниях для снятия с контроля сопровождения пострадавшего несовершеннолетнего.

3.15. Состав ММРГ утверждается постановлениями территориальных КДН и ЗП.

3.16. В состав ММРГ входят руководитель ММРГ, заместитель руководителя ММРГ, секретарь ММРГ и члены ММРГ.

3.17. Подготовка и организация проведения заседаний ММРГ осуществляется секретарем ММРГ.

3.18. Членами ММРГ могут быть представители субъектов (участников) межведомственного взаимодействия, указанных в пункте 2.3. настоящего Порядка, а также сотрудники муниципальных центров психолого-

педагогической, медицинской и социальной помощи, психологических центров и иных организаций.

3.19. Заседания ММРГ проводятся по мере необходимости, но не реже одного раза в месяц.

3.20. Заседание ММРГ проводит руководитель ММРГ либо по его поручению заместитель руководителя ММРГ.

3.21. Решения ММРГ оформляются протоколами, которые подписываются руководителем ММРГ или его заместителем, председательствующим на заседании ММРГ.

3.22. Руководитель ММРГ:

1) осуществляет координацию деятельности членов ММРГ по эффективному сопровождению пострадавшего несовершеннолетнего и его семьи;

2) организывает проведение ежемесячных и внеочередных заседаний ММРГ в целях мониторинга осуществленной работы по оказанию помощи пострадавшему несовершеннолетнему;

3) назначает лицо из числа членов ММРГ, ответственное за ежемесячное представление в Службу анализа деятельности ММРГ, а также подробной информации об основаниях для снятия с контроля сопровождения пострадавшего несовершеннолетнего;

4) контролирует исполнение индивидуального плана сопровождения.

4. ОРГАНИЗАЦИЯ ДЕЯТЕЛЬНОСТИ СЛУЖБЫ. ПОРЯДОК ВЗАИМОДЕЙСТВИЯ СЛУЖБЫ С ММРГ И СУБЪЕКТАМИ (УЧАСТНИКАМИ) МЕЖВЕДОМСТВЕННОГО ВЗАИМОДЕЙСТВИЯ

4.1. Служба создается при ППМС-Центре.

4.2. Служба в рамках реализации возложенных на КМРГ задач осуществляет:

1) организационно-техническое обеспечение деятельности КМРГ;

2) сопровождение и координацию деятельности ММРГ, оперативное реагирование на бездействие ММРГ и в случае необходимости информирование председателя КМРГ;

3) проведение ежеквартального мониторинга деятельности ММРГ по сопровождению несовершеннолетних, ставших жертвами жестокого обращения и (или) совершивших попытку суицида, а также по организации комплексной работы с семьей несовершеннолетнего и несовершеннолетними, находившимися в контакте с лицом, совершившим суицид;

4) подготовку ежеквартальных аналитических отчетов по результатам мониторинга деятельности ММРГ и их представление на заседании КМРГ;

5) внесение руководителю КМРГ предложений по улучшению ситуации и принятию мер по противодействию жестокому обращению, насилию в отношении несовершеннолетних и их суицидальному поведению, выявлению и пресечению случаев склонения несовершеннолетних к суициду либо доведения их до суицида;

6) формирование и ведение реестра: «Факты жестокого обращения с несовершеннолетними», «Факты суицидального поведения несовершеннолетних»;

7) прием информации (сообщений) о фактах жестокого обращения и (или) о суицидальном поведении несовершеннолетних, в том числе поступающих от субъектов (участников) межведомственного взаимодействия;

8) организацию работы по проверке поступившей информации (сообщению) о фактах жестокого обращения и (или) о суицидальном поведении несовершеннолетних.

4.3. Служба при получении информации (сообщения) о фактах жестокого обращения и (или) о суицидальном поведении несовершеннолетних:

1) вносит ее в реестр «Факты жестокого обращения с несовершеннолетними» либо в реестр «Факты суицидального поведения несовершеннолетних»;

2) в течение трех часов передает информацию (сообщение) о фактах жестокого обращения с несовершеннолетним и (или) о суицидальном поведении несовершеннолетнего дежурному территориального отдела СУ СК РФ по Приморскому краю, территориального подразделения УМВД РФ по Приморскому краю для проверки и организации мероприятий, отнесенных к их компетенции;

3) в случае получения из территориального отдела СУ СК РФ по Приморскому краю, территориального подразделения УМВД РФ по Приморскому краю подтвержденной информации о пострадавшем несовершеннолетнем информирует руководителя ММРГ по месту фактического проживания (пребывания) пострадавшего несовершеннолетнего в целях организации работы ММРГ по оказанию экстренной помощи (в случае необходимости) несовершеннолетнему, пострадавшему от жестокого обращения или относящемуся к категории лиц с суицидальным риском либо совершивших попытку суицида, и его семье, а также их сопровождения и реабилитации;

4) в случае получения информации о том, что несовершеннолетний проживает на территории другого субъекта Российской Федерации, сообщает в территориальное подразделение МВД РФ по месту проживания.

4.4. Руководитель ММРГ при получении информации (сообщения) о фактах жестокого обращения и (или) о суицидальном поведении несовершеннолетних:

1) не позднее 1 часа с момента получения подтвержденной информации о пострадавшем несовершеннолетнем организует работу по оказанию ему экстренной помощи и в случае необходимости его семье и окружению;

2) в течение 48 часов сообщает в Службу подтвержденную информацию о пострадавшем несовершеннолетнем и назначает внеочередное заседание ММРГ по определению куратора случая и утверждению индивидуального плана сопровождения пострадавшего несовершеннолетнего, его семьи и окружения.

4.5. ППМС-Центр во взаимодействии со Службой обеспечивает методическое сопровождение иных субъектов (участников) межведомственного взаимодействия по вопросам профилактики жестокого обращения с несовершеннолетними, суицидального поведения несовершеннолетних.

5. ПОРЯДОК ОКАЗАНИЯ ПОМОЩИ ПОСТРАДАВШЕМУ НЕСОВЕРШЕННОЛЕТНЕМУ И ЕГО СЕМЬЕ

5.1. Оказание плановой и экстренной помощи пострадавшему несовершеннолетнему и его семье включает в себя следующие виды помощи:

1) медицинскую помощь, которую оказывает медицинская организация по месту жительства (пребывания) несовершеннолетнего, его семьи и окружения. Медицинскими работниками в результате осмотра несовершеннолетнего в медицинской документации фиксируются физические повреждения, принимаются меры по оказанию необходимой медицинской помощи, привлечению врачей-специалистов, обеспечению безопасности несовершеннолетнего. Сведения о фактах поступления (обращения) пациентов, в отношении которых имеются достаточные основания полагать, что вред их здоровью причинен в результате противоправных действий, заносятся в соответствующий журнал регистрации в медицинской организации. Медицинские организации о фактах поступления (обращения) пациентов, в отношении которых имеются достаточные основания полагать, что вред их здоровью причинен в результате противоправных действий (в том числе в результате доведения до суицида, при наличии признаков сексуального насилия), передают сведения в территориальные органы МВД России на районном уровне, подчиненные УМВД России по Приморскому краю, по месту нахождения медицинской организации телефонограммой с последующим направлением в течение одного рабочего дня письменного извещения о поступлении (обращении) пациента. Несовершеннолетнему, ставшему жертвой жестокого обращения и (или) совершившему попытку суицида, при наличии медицинских показаний организуется специализированная медицинская

помощь и медицинская реабилитация в других медицинских организациях, оказание психиатрической помощи (в соответствии с Законом Российской Федерации от 2 июля 1992 года № 3185-1 «О психиатрической помощи и гарантиях прав граждан при ее оказании»), индивидуальной и групповой психотерапевтической помощи в течение 6 месяцев - 1 года или в сроки, необходимые для преодоления последствий жестокого обращения или попытки суицида. В медицинской организации, оказывающей первичную медико-санитарную помощь, по месту жительства (пребывания) несовершеннолетнего организуется контроль оказания ему необходимой медицинской помощи, в том числе в отделениях (кабинетах) медико-социальной помощи;

2) психологическую, социальную помощь и реабилитацию, которую оказывают специалисты органов и (или) учреждений системы образования и (или) социального обслуживания. Психолог оказывает экстренную психологическую помощь с целью снятия эмоционального напряжения от травмирующей ситуации, проводит диагностическое обследование ребенка, индивидуальные и групповые психокоррекционные занятия, консультации с несовершеннолетним, членами его семьи, социальным окружением в течение реабилитационного периода. Психокоррекционные занятия по истечении реабилитационного периода могут возобновляться по запросу самого несовершеннолетнего или его семьи. Психокоррекционная работа с родителями или лицами, их заменяющими, должна быть направлена на недопущение повторных суицидальных попыток у ребенка, жестокого обращения с ребенком. Социальная помощь предоставляется семье несовершеннолетнего (суицидента), находящейся в социально опасном положении или иной трудной жизненной ситуации, учреждениями социального обслуживания населения (при необходимости);

3) педагогическую помощь, которая оказывается пострадавшему несовершеннолетнему педагогическими работниками организаций, осуществляющих образовательную деятельность. Основной целью оказания педагогической помощи является восстановление социальных связей

пострадавшего несовершеннолетнего и его социального окружения, коррекция межличностных, семейных взаимоотношений, оказание помощи и поддержки пострадавшему несовершеннолетнему в обучении и взаимодействии со сверстниками. Педагогическая помощь и поддержка ребенка (в аспектах обучения, взаимодействия со сверстниками) осуществляется через взаимодействие с родителями или лицами, их заменяющими, в поиске оптимальных форм нормализации поведения ребенка;

4) правовую помощь, которая может оказываться пострадавшему несовершеннолетнему специалистами юридических служб администраций муниципальных образований Приморского края, юристами субъектов системы профилактики и иными лицами, имеющими образование по специальности «Юриспруденция». Основной целью оказания правовой помощи является юридическое консультирование родителей или лиц, их заменяющих, по вопросам защиты прав и законных интересов несовершеннолетних.

5.2. Помощь несовершеннолетнему, ставшему жертвой жестокого обращения и (или) совершившему попытку суицида, его семье и их сопровождение проводят в сроки, необходимые для:

1) устранения причин и условий, способствовавших насилию или суицидальному поведению;

2) устранения негативных последствий для физического и психического здоровья несовершеннолетнего от совершенного насилия, попытки суицида.

5.3. Решение об окончании оказания помощи несовершеннолетнему, ставшему жертвой жестокого обращения и (или) совершившему попытку суицида, его семье и их сопровождения принимается на заседании ММРГ.

5.4. В случае отказа родителя (законного представителя) от сопровождения пострадавшего несовершеннолетнего, родитель (законный представитель) ребенка предоставляет официальный отказ на имя руководителя ММРГ с указанием причин отказа. Руководитель ММРГ информирует о таком отказе председателя территориальной КДН и ЗП для принятия мер в рамках своей компетенции.

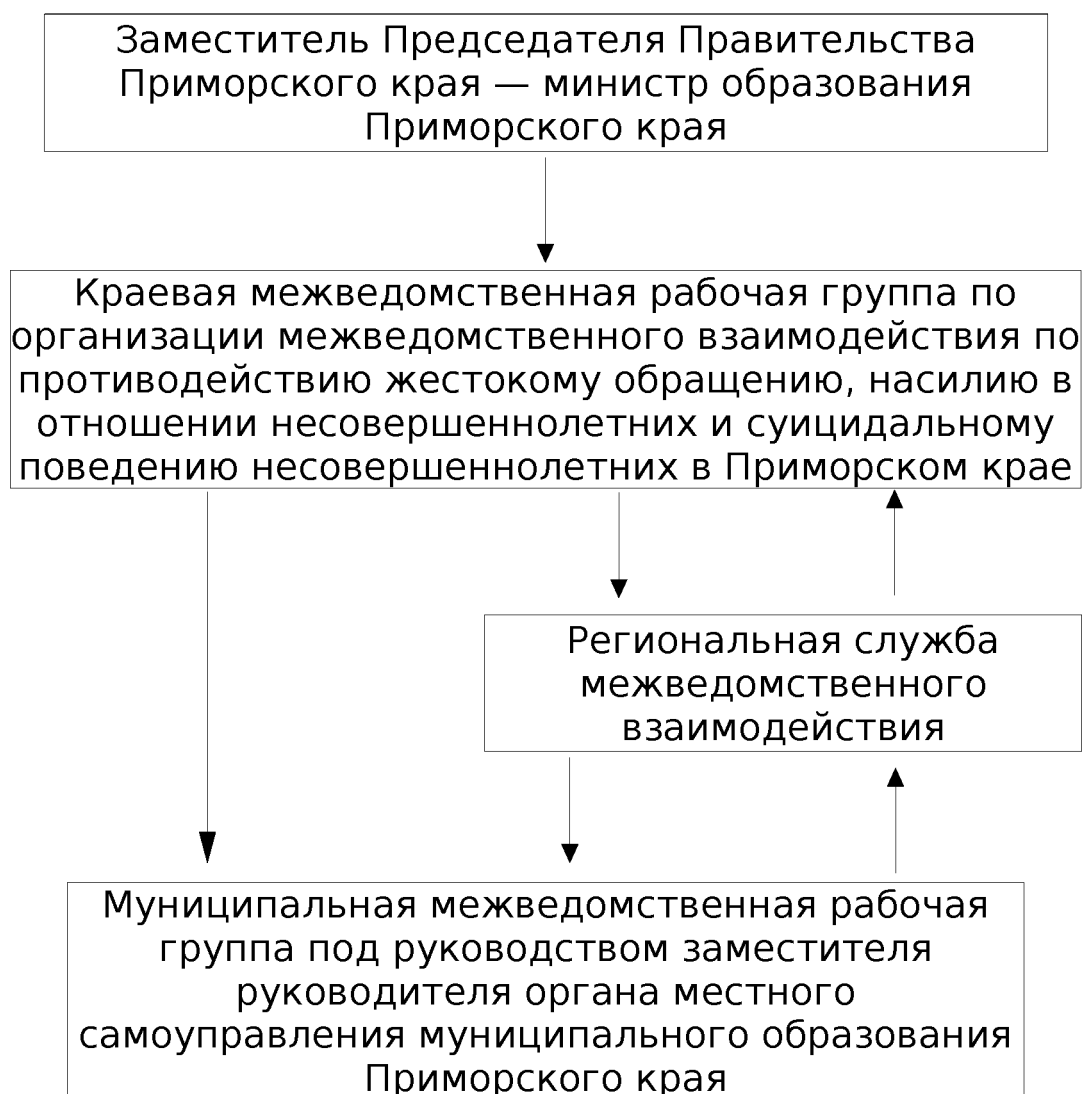
5.5. Основаниями для снятия несовершеннолетнего с контроля сопровождения являются:

- 1) достижение несовершеннолетним возраста 18 лет;
- 2) эмоционально стабильное состояние несовершеннолетнего, отсутствие проблем в учебе и во взаимоотношениях со сверстниками, нормализация детско-родительских отношений.

Приложение 1

к Порядку о межведомственном взаимодействии по противодействию жестокому обращению, насилию в отношении несовершеннолетних и суицидальному поведению несовершеннолетних в Приморском крае

ОРГАНИЗАЦИЯ МЕЖВЕДОМСТВЕННОГО ВЗАИМОДЕЙСТВИЯ ПО ПРОТИВОДЕЙСТВИЮ ЖЕСТОКОМУ ОБРАЩЕНИЮ, НАСИЛИЮ В ОТНОШЕНИИ НЕСОВЕРШЕННОЛЕТНИХ И СУИЦИДАЛЬНОМУ ПОВЕДЕНИЮ НЕСОВЕРШЕННОЛЕТНИХ В ПРИМОРСКОМ КРАЕ



Приложение 2

к Порядку о межведомственном
взаимодействии по противодействию
жестокому обращению, насилию в
отношении несовершеннолетних и
суицидальному поведению
несовершеннолетних в Приморском
крае

**СИСТЕМА МЕЖВЕДОМСТВЕННОГО ВЗАИМОДЕЙСТВИЯ ПО
ПРОТИВОДЕЙСТВИЮ ЖЕСТОКОМУ ОБРАЩЕНИЮ, НАСИЛИЮ В
ОТНОШЕНИИ НЕСОВЕРШЕННОЛЕТНИХ И СУИЦИДАЛЬНОМУ
ПОВЕДЕНИЮ НЕСОВЕРШЕННОЛЕТНИХ В ПРИМОРСКОМ КРАЕ**

